

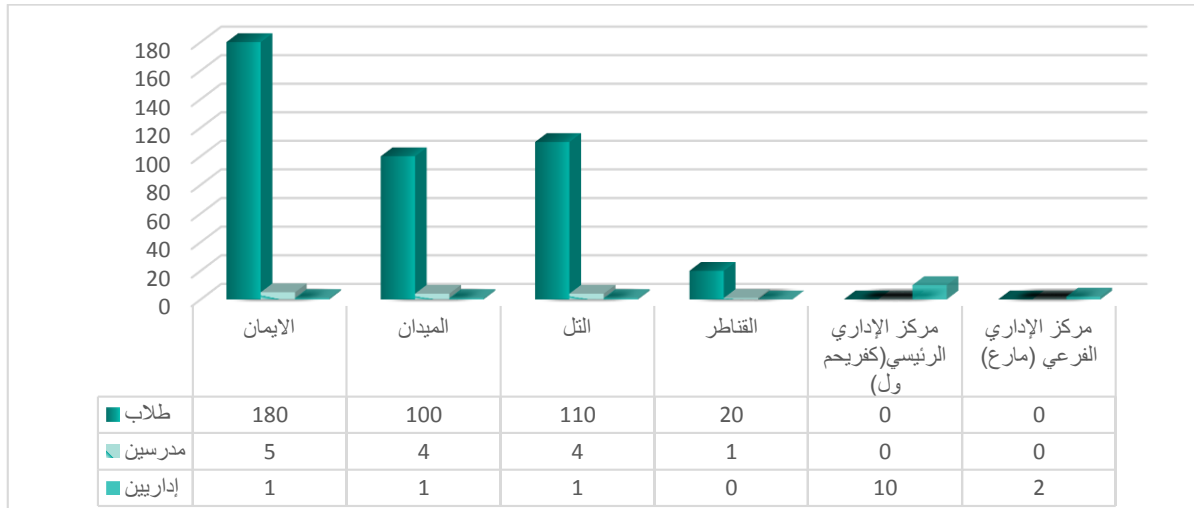
تقرير مرحلي عن عمل أبجد لعام 2020

مراكز عمل أبجد	تقرير خارجي
الدورة التعليمية الممتدة من 2020\6\15 وحتى 2020\12\31	تاريخ الإعداد: 2020\11\2

❖ مقدمة:

تقرير موجز عن عمل أبجد من تاريخ 2020\6\15 ولغاية 2020\11\2 وألية العمل ونسبة تحقيق هدف أبجد العام ورؤية العمل في المرحلة القادمة وصولاً للهدف المطلوب.

حيث يعمل أبجد في مناطق المخيمات الواقعة في الشمال السوري حيث الحاجة ملحة للتعليم بسبب بعد المخيمات العشوائية عن مراكز التعليم الرسمي وعدم قدرة الأهل على الحاق أطفالهم بالمدارس، أسس أبجد أربع مراكز تعليمية في ريف إدلب (مخيم الايمان ومخيم الميدان) في ريف حلب الشمالي (مخيم التل ومخيم القناطر)، واتخذ أبجد مركزين ثابتين كمقر إداري رئيسي وفرعي لإدارة عمل الخيم التعليمية وتأمين موقع للدورات التخصصية ريف ادلب\كفر يحمول و الفرعي في ريف حلب الشمالي \مارع ويعرض التقرير التالي مراكز عمل مبادرة أبجد للتعليم وأعداد المستفيدين المباشرين (طلاب) وأعداد الموظفين (مدرسين، اداريين) في كل مركز. مخطط يوضح اجمالي توزع المستفيدين المباشرين على أماكن العمل:



❖ ملخص عن عمل أبجد في مراكز المخيمات الثلاث:

ضمن برامجه الثلاثة (اقرأ، ادراك، أثر) يعتبر الأطفال بين (6_12) المنقطعين عن التعليم في المخيمات هم الهدف الرئيسي لأبجد حيث يركز برنامج اقرأ (وهو أول برامج أبجد المختص بمحو الأمية) على مادة اللغة العربية والرياضيات وفق منهاج اليونسيف الدولي المعتمد وينتقل الطفل ضمن مستويات كل برنامج بعد الخضوع لعدد من الاختبارات لإتمام دورة كاملة (أربعة شهور).

فيما يلي جدول يوضح توزع الطلاب في مراكز أبجد التعليمية ضمن برنامج اقرأ المستوى الأول والثاني توزع الطلاب بين المخيمات التي تعمل فيها مبادرة أبجد للتعليم:

اسم المخيم	عدد الطلاب الكلي	عدد الصفية	عدد المدرسين	البرنامج	موجه اداري في كل مخيم	عدد الخيم التعليمية
الايمان	180	5	5	اقرأ	1	3
الميدان	80	3	4	اقرأ	1	2
التل	110	4	4	اقرأ	1	2
القناطر	20	1	1	اقرأ	0	1

1- مخيم الميدان:

يقع هذا المخيم شمال كلي 3 كم، ويحوي 100 عائلة مهجرة من ريف إدلب الجنوبي وقد أقامت مبادرة أبجد للتعليم فيه خيمة تعليمية واحدة منذ أيلول 2019، تضم 110 طلاب ضمن مستويين موزعين على 4 شعب.



2- مخيم الإيمان:

يقع هذا المخيم جنوب غرب معر تمرين 10 كم، يحوي 290 عوائل مهجرة من ريف حلب أقيمت الخيمة التعليمية في المخيم منذ تشرين الثاني 2019، تضم 180 طالباً ضمن مستويين موزعين على 5 شعب.



3- مخيم التل:

يقع هذا المخيم في دابق/ريف حلب الشمالي، يحوي 110 عائلة أقيمت فيه الخيمة التعليمية نهاية أيار 2020، تضم الخيمة 90 طالباً من المستوى الأول، و30 طفل ضمن مجموعة أنشطة متنوعة موزعة على 4 شعب صفية





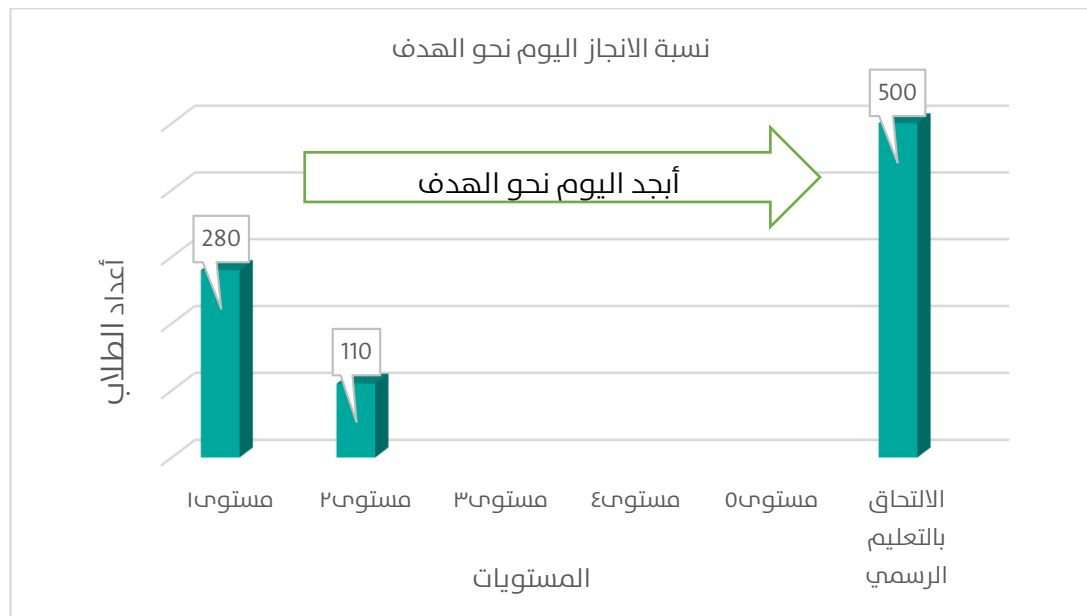
4- مخيم القناطر:

يقع هذا المخيم في ريف حلب الشمالي
يبعد 3 كم عن اخترين على الطريق العام
ويحوي 25 عائلة أقيمت فيه الخيمة
التعليمية بتاريخ 15\10\2020 تضم الخيمة
التعليمية 20 طالب في شعبة صفية واحدة
مستوى أول ضمن برنامج اقرأ

❖ الواقع التعليمي:

1- أبجد نحو الهدف:

يسعى فريق أبجد بكوادره داخل وخارج سوريا جميعاً لتحقيق هدف أبجد في زيادة عدد الأطفال المتلقين للتعليم إلى 500 طفل وطفلة لنهاية الشهر 3 من عام 2022 وأن يستمر تقديم التعليم والدعم العلمي لهم حتى اندماجهم في التعليم الرسمي بشكل كامل وناجح وتهيئة كل الظروف التي تضمن ذلك.
390 طالب في مخيمات الشمال المحرومين من التعليم هم المستفيدين اليوم من برنامج اقرأ
لمحو الأمية في الدورة الحالية للمستوى الأول والثاني الممتدة من 15\6\2020 وحتى 25\12\2020 يقدمها
أبجد بأسلوب التعليم الممتع بعيداً عن التعليم التقليدي كما يراعي تنمية البعد النفسي والاجتماعي للطفل واثار التهجير وعدم الاستقرار من خلال أنشطة نوعية تساهم بدمج الطفل بالمجتمع وتوسع آفاق تفكيره وتساعد على تحقيق جزء من الاستقرار النفسي في ظل الظروف القاسية التي يعانها .
بعد انتهاء الدورة الحالية دورة تعليمية ضمن برنامج اقرأ (مستوى 1 ومستوى 2) بمستوى تعليمي متقدم أكثر بانتظار 390 طالب وربما يتم استيعاب عدد أكبر
لينتقل بهم أبجد إلى برنامج إدراك (مستوى 3 ومستوى 4 ومستوى 5) حيث يخضع فيه الطفل إلى مستويين ليصل بعدها إلى التعليم الرسمي ويتحقق الهدف

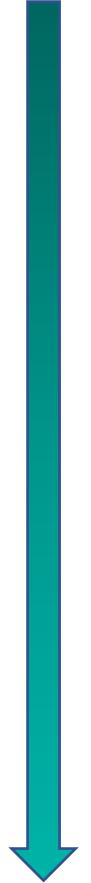




2-برامج أبجد:

جدول يوضح برامج أبجد والمستويات ومخرجات هذه البرامج:

مخرج أثر	مخرج اقرار/ادراك	المنهاج	ساعات الدورة	المستويات	البرنامج
التغلب على المعوقات والصعوبات النفسية والاجتماعية التي يعاني منها الطفل واكتساب مهارات حياتية ضرورية مثال مهارات التواصل وبناء القدرات	القدرة على قراءة وكتابة وفهم نص بسيط واستخدام بعض المهارات النحوية البسيطة. القدرة على استخدام المهارات الأساسية في الجمع والطرح لأعداد من منزلتين وتمييز الأشكال الهندسية البسيطة.	منهاج اليونيسف للمواد التالية: لغة عربية ورياضيات مواد أساسية + لغة انجليزية وعلوم عامه.	320 ساعة تدريسية	المستوى 1	اقرأ
			320 ساعة تدريسية	المستوى 2	
	القدرة على قراءة وكتابة نصوص طويلة وكتابة مواضيع تعبيرية متنوعة واستخدام مهارات لغوية ونحوية واملائية ويميز الأفعال بأشكالها وصيغها. القدرة على استخدام العمليات الحسابية الأربعة في مجموعة الاعداد الصحيحة. القدرة على تمييز الاشكال الهندسية المتنوعة (هندسة مستوية) ورسمها.		420 ساعة تدريسية	المستوى 1	إدراك
			420 ساعة تدريسية	المستوى 2	
			420 ساعة تدريسية	المستوى 3	
	التأكد من اندماج الطفل بالمدرسة.		دروس تقوية	المستوى 4	



في الروابط المرفقة أمثلة عن خطط تعليمية للبرامج:

المنهاج المستخدم :

https://drive.google.com/drive/folders/1X8AdS-MK9NiHINqrjDXPk_h0THkXtm_K?usp=sharing

خطة تعليمية برنامج اقرأ مستوى 1:

<https://drive.google.com/drive/folders/1DfYni06ZLNup-frQDwGLTFvfWnVebg4J?usp=sharing>

خطة تعليمية برنامج أثر مستوى 2:

<https://drive.google.com/file/d/1oWQikiaALuCNTh7H9Jis9Bcc7DPXes/view?usp=sharing>



❖ الواقع المالي:

1- مصاريف أبجد الشهرية ضمن طاقة الاستيعاب الحالية (390 طفلاً):

يصل المبلغ الذي يصرفه أبجد وسطياً بشكل شهري \$6500 وتتوزع المصاريف وفق ما يلي:

جدول يوضح توزيع وسطي مصاريف أبجد شهرياً:

البند	النسبة المئوية	المستفيدين	الأثر على العملية التعليمية	المكان
رواتب وأجور عاملين	56.78%	30	تساهم بتأمين الكوادر المؤهلة للارتقاء بالعملية التعليمية بشكل منهجي	المركز الرئيسي - المركز الفرعي - مخيم الميدان - مخيم الإيمان - مخيم التل - مخيم القناطر
مصاريف تشغيلية	14.76%	345	تغطية أهم المصاريف الرئيسية لعمل المركز خلال ستة أشهر من أجر وقرطاسية ونت وهدايا و وسائل تغطية أنشطة ودورات واجتماعات أهالي	المركز الرئيسي + المركز الفرعي + المخيمات (الإيمان-الميدان_ القناطر _ التل)
مواصلات	10.25%	23	تأمين النقل الضروري للموظفين بين مراكز العمل والمخيمات لمتابعة سير العملية التعليمية	المراكز التعليمية (الميدان-الإيمان_ التل _ القناطر) + المركز الفرعي +المركز الرئيسي
مصاريف تأسيسية	4.8%	345	تأمين مقومات وصول التعليم وخدمات المبادرة لعدد أكبر من الأطفال	المركز الرئيسي +المخيمات (الميدان والإيمان + التل_ القناطر)
جوائز	0.77%	3	تأمين الحافز والدافع لدى جميع الاداريين والمدرسين لتقديم الأفضل جوائز للاداري المثالي والمدرس المثالي في المراكز الستة	كوادر إدارية في المركز الرئيسي (كفيرحمول _ مارع) ومدرسين في المخيمات (الميدان-الإيمان _ التل _ القناطر)
وقاية	11.46%	345	حماية الطفل والكوادر من الاصابة بالأمراض وتخفيف أثرها ان حصلت	المركزين الرئيسي والفرعي والمخيمات (الميدان -الإيمان _ التل _ القناطر)
مصاريف أخرى	1.166%		أنشطة انسانية أبجد (دورات دعم نفسي، أنشطة نوعية ضمن برنامج آثر) أنشطة إغاثية وفق متطلبات الظروف (الشتاء) بالإضافة لمساعدة الكوادر وقت حاجتهم	المركزين الرئيسي والفرعي والمخيمات (الميدان -الإيمان _ التل_ القناطر)



2- إجمالي المصاريف التأسيسية والتشغيلية لوصول أبجد لطاقة الاستيعاب التي تحقق الهدف (500 طفل):

ليتم الوصول الى طاقة الاستيعاب (500 طفل) التي تحقق الهدف يلزمنا إنشاء مركز تعليمي خامس في أحد المخيمات الجديد وفق التكاليف التالية:

م	البيان	النوع	التكلفة لمرة واحدة	ملاحظات
1	مصاريف بناء الخيمة	مصاريف تأسيسية	765\$	
2	مصاريف تأسيس وتنمية المصاريف اللوجستية	مصاريف تأسيسية	2090\$	
3	مصاريف تشغيل المركز شهريا	مصاريف تشغيلية	825\$	بشكل شهري
4	مصاريف خاصة بفصل الشتاء	خمس أشهر خلال السنة	210\$	خلال الشتاء

من خلال الجدول يتبين وجود حاجة الى 2855\$ مصاريف تأسيسية و 825 دولار شهريا بالإضافة الى 210 مصاريف التدفئة خاصة بفصل الشتاء وفي الرابط المرفق دراسة تفصيلية عن تأسيس المركز التعليمي:

<https://docs.google.com/spreadsheets/d/1eejFRm52v1LaVPjt0pYPZF81gnZfrQNwYqZehqb0O14/edit#gid=0>

3- خلاصة مما سبق:

- التكلفة التأسيسية للوصول للعدد الطلاب 500 طفل يحاجه إلى مصاريف 2855\$.
- إجمالي التكلفة التشغيلية ستزداد بمقدار 825\$ لتصبح لكافة المراكز 7325\$.
- بحاجة إلى زيادة التكاليف التشغيلية خلال فصل الشتاء (خمس أشهر)، وسطي بشكل شهري 250\$ لتصبح التكاليف التشغيلية الشهرية خلال فصل الشتاء 7575\$ وطبعاً تتوقف حسب طبيعة وقود التدفئة وفيما يلي دراسة تفصيلية عن مشروع التدفئة:

https://drive.google.com/file/d/18gvTr-oGdC_BDJ-yjtBrrlf1APTZ_jyh/view?usp=sharing

انتهى