



# التقرير التعليمي الشامل

المخيمات: الميدان وغصن الزيتون والإيمان	تاريخ الدورة: من 2020/3/27- 2020/5/30
موضوع التقرير: مرحلة التعليم عن بعد	تاريخ الإعداد: 10/6/2020

## فهرس المحتويات:

1	فهرس المحتويات:
2	مقدمة التقرير:
3	ما قبل المرحلة:
3	محور التوعية الصحية:
3	محور التعليم عن بعد:
5	1- الزيارة الميدانية:
5	2- المحتويات التعليمية:
5	3- ورقات العمل:
6	الخطة التفصيلية للمرحلة:
6	ملخص عن ماتم إنجازه من خطة الدورة التعليمية:
7	مؤشرات تفاعل الطلاب:
7	1- مؤشر الزيارة الميدانية:
7	2- مؤشر التفاعل مع المحتويات التعليمية:
8	3- مؤشر التفاعل مع ورقات العمل:
9	الأنشطة المفتوحة المقدمة خلال المرحلة:
10	الصعوبات والتحديات:
13	الخلاصة والتوصيات:

## مقدمة التقرير:

التقرير التعليمي هو تقرير يصدر من قبل القسم التعليمي لمبادرة أبجد للتعليم، وذلك ضمن عملية مراقبة وتقييم تنفيذ البرامج والدورات المطبقة.

يهدف التقرير إلى تقديم معلومات عن تطبيق مبادرة أبجد لأسلوب التعليم عن بعد وما رافق ذلك من تهيئة لعناصر العملية التعليمية من إداريين وكوادر تدريسية وطلاب وأهاليهم للتفاعل مع هذا الأسلوب، في ظل انتشار فايروس كورونا وتعليق الدوام الفيزيائي ضمن المراكز التعليمية التابعة للمبادرة.

كما يقدم التقرير تصوراً مقبولاً عن تطور الفكرة والجدوى التعليمية والتربوية منها على صعيد الإداريين الكوادر التدريسية والطلاب.

ولا بد من ذكر أهم صعوبات المرحلة مع الإجراءات المتبعة لتجاوزها.

## ما قبل المرحلة:

- بعد ازدياد خطر تفشي فايروس كورونا حول العالم تم تعليق الدوام في مخيم الإيمان 2020/3/25 وكانت الدورة التعليمية في مخيمي الميدان وغصن الزيتون قد انتهت سابقاً.
- طرحت فكرة تطبيق التعليم عن بعد كبديل وحيد ينسجم مع الإجراءات الصحية الوقائية الصادرة عن منظومة الصحة العالمية كما يضمن عدم انقطاع الطلاب عن العملية التعليمية.
- تم عقد اجتماع عام بتاريخ 2020/3/28 تضمّن محاضرة عن فايروس COVID 19 قدّمها الدكتور فراس شعبان، كما تضمّن الاجتماع الكلام عن خطة العمل الطارئة (عناصرها ومحاورها وأهدافها).
- كانت هذه المرحلة ذات محورين أساسيين محور التوعية الصحية ومحور التعليم.

## محور التوعية الصحية:

بعد إدراك جميع الإداريين والكوادر التدريسية مدى خطورة فايروس كورونا في الاجتماع العام وغيره كان لا بد من نقل هذا الوعي إلى بقية عناصر المرحلة وهم طلابنا في المخيمات وأهاليهم. كانت معظم الجهود بداية المرحلة منصبة في محور التوعية الصحية، حيث قام القسم التعليمي بمتابعة:

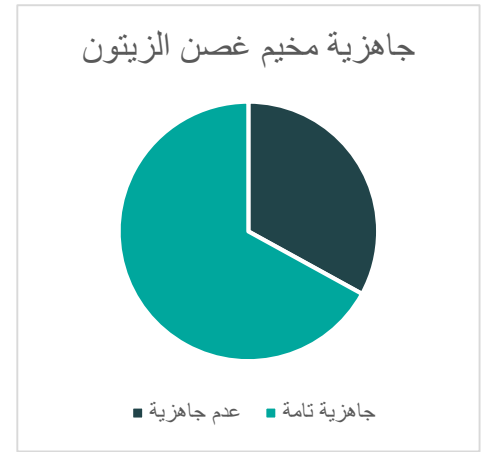
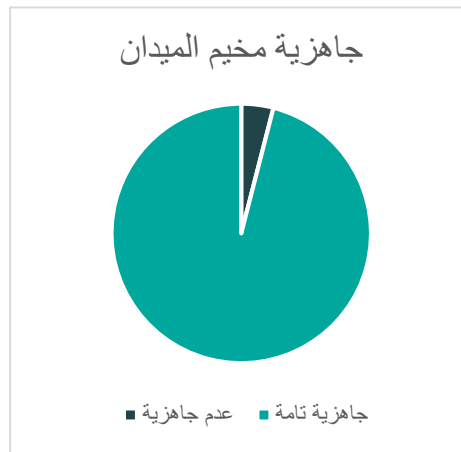
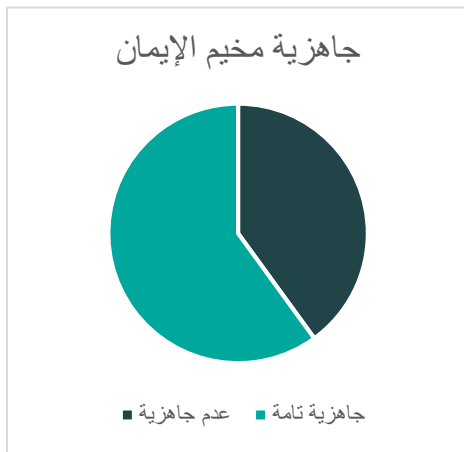
- ✓ توزيع وإلصاق بروشورات توعوية -صمّمت بالتعاون مع القسم الإعلامي- لأهالي المخيمات.
- ✓ رشّ الخيم التعليمية وما حولها بالمطهرات المناسبة بالتعاون مع القسم الإداري.
- ✓ القيام بزيارات إرشادية لأهالي المخيمات مع اتّخاذ كافة الأسباب الوقائية للقائمين بالزيارة.
- ✓ تقديم مسرحيات توعوية للطلاب في المخيمات بالتعاون بين وحدتي الأنشطة والمناهج.

## محور التعليم عن بعد:

- ☒ عقد القسم التعليمي اجتماعه الدوري 2020/4/2 لوضع عنوان الخطة الطارئة قيد التنفيذ مع اعتماد الخطة الزمنية والأهداف ومؤشرات الأداء.
- ☒ وضعت خطة مراجعات في مادتي اللغة العربية والرياضيات تغطي الربع الأخير من الخطة التعليمية الخاصة بكل مستوى، ثم عدّلت خطة اللغة العربية لتشمل كامل الحروف الهجائية للمستوى الأول.
- ☒ إجراء دراسة حول جاهزية الطلاب وأهاليهم للاندماج في عملية التعليم عن بعد، تتناول الدراسة أعداد الطلاب الذين يعانون من صعوبات تقنية وغير تقنية تعيقهم من متابعة التعلّم عن بعد أهمها:
  - عدم توفر هاتف ملائم مع وليّ الطالب.
  - عدم وصول شبكة الإنترنت إلى خيمة الطالب.
  - صعوبة شحن الهاتف.
  - عدم إمكانية تفريغ الهاتف للطالب لمتابعة المحتويات التعليمية.

وفيما يلي نتائج الدراسة التي أجريت بشكل مجمل:  
تتناول الدراسة المخيمات الثلاثة التي تعمل فيها المبادرة.  
تم جمع البيانات عن طريق تعبئة استمارات KOBO<sup>1</sup> من قبل المدرسين<sup>2</sup>.  
شملت عمليات المسح 148 طالباً موزعين على 80 خيمة سكنية.

المخيم	عدد الطلاب	توزع الطلاب على الخيم	نسبة من يعانون من عدم توفر هاتف ذكي	نسبة من يعانون من مشكلة في الإنترنت	نسبة من يعانون من إمكانية تفريغ الهاتف لهم
غصن الزيتون	39	24 خيمة	%33	%0	%0
الميدان	48	22 خيمة	%1	%1	%2
الإيمان	61	34 خيمة	%21	%18	%1



تبين أن ما لا يقل عن 60% من طلاب كل مخيم على أتمّ الجاهزية للاندماج في أسلوب التعليم عن بعد.

وبناء على الدراسة تمّ اقتراح توصيات للمدرسين والقسم الإداري.

<sup>1</sup> - استمارة جاهزية التعليم عن بعد

<sup>2</sup> - سيأتي التفصيل فيما بعد في فقرة (الزيارة الميدانية).

☒ تم اعتماد آليات جديدة لضبط العمل ومتابعته بين القسم التعليمي والمدرسين من جهة وبين المدرسين والطلاب من جهة أخرى مع وضع دليل خاص بكل آلية.

### 1- الزيارة الميدانية:

بعد تعليق الدوام في المخيمات برزت ضرورة تفعيل الزيارات الميدانية. وتسهيلاً لذلك فقد تم تقسيم المخيمات إلى قطاعات جغرافية. حيث قام مسؤولو القطاعات بداية بجمع البيانات اللازمة عن الطلاب في قطاعاتهم. وقد وضع القسم التعليمي دليلاً خاصاً بالزيارة الميدانية نصّ فيها على الإجراءات الوقائية والمهام المتوجب متابعتها<sup>3</sup>. تعتبر الزيارة الميدانية هي اللمسة الفريدة التي أضافتها مبادرة أبجد للتعليم لم تسبق لمثلها فيما نعلمه من تطبيق المؤسسات التعليمية للتعليم عن بعد.

### 2- المحتويات التعليمية:

بعد أن تم تزويد كل خيمة تعليمية في المخيمات الثلاثة بنقطة إنترنت تم طلب تجهيز محتويات تعليمية من قبل الكوادر التدريسية بمواضيع اختيارية لمعرفة إمكانيات الأساتذة في هذا الأمر، وقد لوحظ ضعف عام في الخبرات. وضع القسم التعليمي دليلاً خاصاً<sup>4</sup> بتسجيل المحتويات التعليمية بناء على الملاحظات والثغرات الواردة في المقاطع التجريبية التي أرسلها المدرسون. لاحقاً تم توحيد المحتويات التعليمية وورقات العمل مما خفف الضغط عن الجميع من مدرسين وإداريين، وذلك جعل المحتويات التعليمية في سوية أعلى وساعد على مشاركة هذه المحتويات عبر قناة يوتيوب خاصة.

### 3- ورقات العمل:

يقوم المدرس بتجهيز نماذج ورقات عمل للطلاب ترافق المحتويات التعليمية المخطط لها حيث يقابل كل محتوى تعليمي نموذج ورقة عمل أو نموذجين، ويشاركها مع وحدة المناهج ليتم تصميمها بأفضل بعد التدقيق. بناء على تفاعل الطلاب في حل أوراق العمل يقوم المدرس بتعبئة الجزء الخاص بأوراق العمل في استمارة KOBO الخاصة بالزيارة. واجهت هذه الآلية الكثير من الصعوبات سيتم ذكرها في الفقرة الخاصة بالصعوبات.

<sup>3</sup> دليل الزيارة الميدانية.

<sup>4</sup> دليل التصوير.



## الخطة التفصيلية للمرحلة 5:

تاريخ بداية الدورة التعليمية: 2020/3/28				
تاريخ نهاية الدورة التعليمية: 2020/5/30				
ش2		ش1		الكلية
				عدد الطلاب الكلية المستهدف:
26		13		39
21		26		47
32		29		61
عدد الأسابيع المخطط لها				7 أسبوعاً
عدد الجلسات التفاعلية المخطط لها				42 جلسة/26 جلسة لغة عربية + 16 جلسة رياضيات
عدد المحتويات التعليمية المخطط لها				44 محتوى تعليمي
عدد الزيارات الميدانية المخطط لها				14 زيارة بمعدل زيارتين في الأسبوع
عدد الشعب الصفية				6 شعب شعبتان في كل مخيم

## ملخص عن ماتم إنجازه من خطة الدورة التعليمية:

تم إعداد خطط تعليمية خاصة بمادتي اللغة العربية والرياضيات بناء على الخطط التعليمية المعدة مسبقاً على ضوء مناهج التعلم الذاتي.

تغطي خطة اللغة العربية المعدة للمستوى الأول الحروف الهجائية بشكل كامل.

ينما تغطي خطة الرياضيات الربع الأخير من الخطط التعليمية الخاصة بكل مستوى.

وفي نهاية المرحلة تم إنجاز الخطة التعليمية بشكل كامل في المخيمات وللمستويين الأول والثاني، إلا فيما يتعلق بمخيم غصن الزيتون وسيتم ذكر السبب في فقرة الصعوبات، وهذا جدول التفصيل:

المخيم	مجموع الجلسات المؤداة		النسبة المئوية من المخطط	
	لغة عربية	رياضيات	لغة عربية	رياضيات
غصن الزيتون 1	26	16	%100	%100
غصن الزيتون 2	22	11	%85	%69
الميدان 1	26	16	%100	%100
الميدان 2	26	16	%100	%100
الإيمان 1	26	16	%100	%100
الإيمان 2	26	16	%100	%100

<sup>5</sup> - خطة عمل تفصيلية.

## مؤشرات تفاعل الطلاب:

متوسط عدد المتفاعلين مع وريقات العمل <sup>6</sup>			متوسط عدد المتفاعلين مع المحتويات التعليمية <sup>7</sup>			متوسط عدد الطلاب المشمولين بالزيارة			العدد المستهدف			المخيم
ذكور	إناث	النسبة الكلية	ذكور	إناث	النسبة الكلية	ذكور	إناث	النسبة الكلية	ذكور	إناث	الكل	الميدان
12	14	%100	7	7	%68	12	14	%100	12	14	26	(مستوى أ) 1شعبة
14	7	%98	10	6	%76	14	7	%100	14	7	21	(مستوى أ) 2شعبة
												غصن الزيتون
14	8	%85	16	4	%71	18	8	%100	18	8	26	(مستوى أ) 1شعبة
7	5	%92	8	4	%89	8	5	%100	8	5	13	(مستوى ب) 2شعبة
												الإيمان
19	13	%100	17	12	%80	19	13	%100	19	13	32	(مستوى أ) 1شعبة
17	12	%95	16	11	%74	17	12	%100	17	12	29	(مستوى أ) 2شعبة

### 1- مؤشر الزيارة الميدانية:

بعد تقسيم المخيمات لقطاعات وتعيين مسؤول عن كل قطاع أصبح من السهل على جميع المدرسين الوصول لجميع طلابهم ومتابعة تفاعلهم واستجاباتهم، بل تابع المدرسون في مخيم الإيمان طلاباً غير مثبتين ضمن قوائم طلاب المبادرة كانوا متفاعلين مع وريقات العمل.

صحيح أن الزيارة الميدانية هي وسيلة وليست هدفاً إلا أنها عندما تكون فعّالة بهذا القدر يمكن التعويل عليها بنسبة أكبر في قياس تفاعل الطلاب مع مؤشر وريقات العمل المتبادلة بين المدرسين والطلاب.

### 2- مؤشر التفاعل مع المحتويات التعليمية:

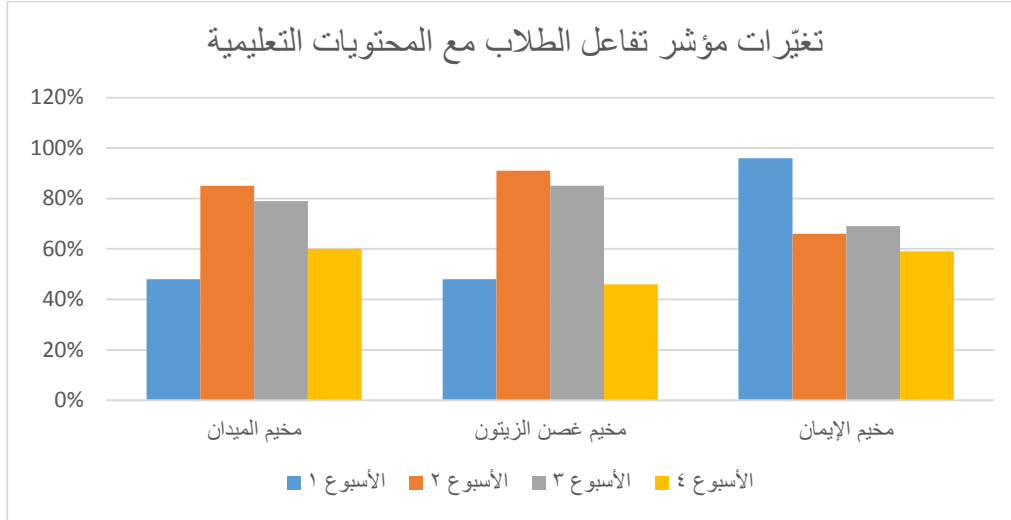
في بداية المرحلة أبدى طلاب مخيم الإيمان تفاعلاً كبيراً مع المحتويات التعليمية، من خلال المتابعة عبر مجموعات التواصل والتفاعل مع المدرس ضمن الجلسة التفاعلية.

وكان هناك ضعف في مخيم الميدان في هذا الجانب.

<sup>6</sup> يعتبر الطالب متفاعلاً مع وريقات العمل عندما يحل بشكل صحيح 50% من وريقات العمل على الأقل.  
<sup>7</sup> يعتبر الطالب متفاعلاً مع المدرس في المحتويات التعليمية الرقمية في حال مشاركته لمرة واحدة على الأقل.

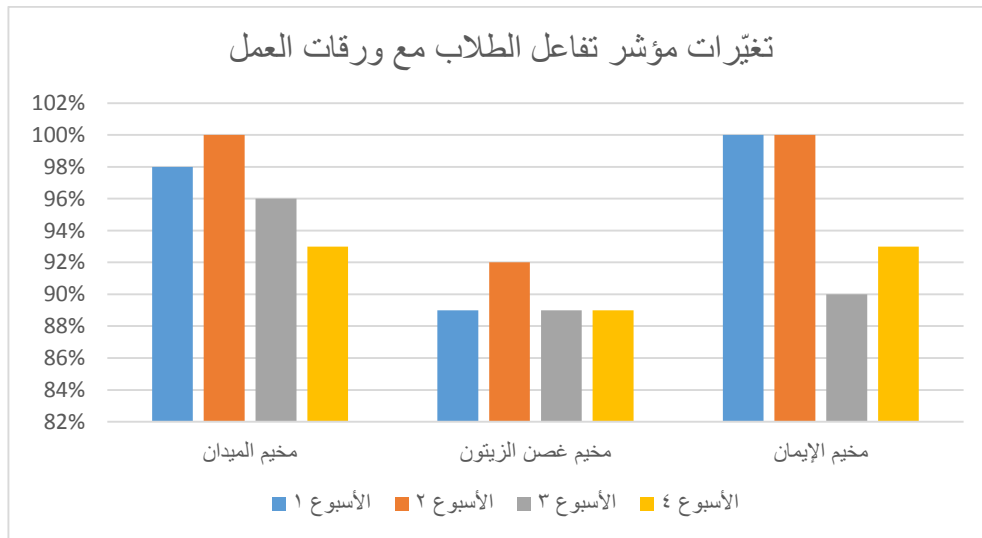


نلاحظ انخفاض عام في نسب المتفاعلين في نهاية المرحلة ويعود ذلك للرتابة في طرح المحتوى وعدم التجديد، وظهر الأثر السلبي لتوحيد المحتويات حيث يتابع الطلاب بعض المدرسين من خارج المخيم لأول مرة.



### 3- مؤشر التفاعل مع ورقات العمل:

كان تفاعل الطلاب مع ورقات العمل في جميع المخيمات بشكل عام جيداً في بداية المرحلة. وذلك يعود لشمول الزيارات لكافة الطلاب ووصول ورقات العمل لكافة الطلاب. يوجد انخفاض في المؤشر في نهاية المرحلة يعود لانخفاض نسبة الإجابات الصحيحة مع ورقات العمل الخاصة بمادة الرياضيات.





## الأنشطة المفتوحة المقدمة خلال المرحلة:

لم يتم اقتراح خطة أنشطة بشكل لتغطية مرحلة التعليم عن بعد، وذلك لعدم وضوح آليات التواصل البديلة في بداية الأمر، لكن كان هناك نشاط أسبوعي مقدّم من وحدة الأنشطة بالتعاون مع وحدة المناهج والمدرسين، بعض هذه الأنشطة لم يتم على الوجه المطلوب لضعف تفاعل الطلاب مع فكرة النشاط عن بعد.

شرح مجمل	حالة التنفيذ	الأنشطة المفتوحة المخطط لها
شارك الطلاب في تزيين الخيمة التعليمية بفوانيس و	تم	تزيين الخيمة التعليمية استقبالياً لشهر رمضان
تم ندب الطلاب لمحاولة التماس الهلال في وقت وجهة محددين.	لم يتم	التماس هلال رمضان
أدّى الطلاب أناشودة عن رمضان عبر مجموعات التواصل إلا أنّ التسجيل الصوتي غير واضح.	لم يتم	أناشودة رمضان
قام الطلاب بإعادة إنتاج محتوى تعليمي عن المغناطيس وبتّ عبر مجموعات التواصل مع زملائهم.	تم	نشاط المغناطيس
قام الطلاب بتسجيل محتوى تعليمي عن الدارة الكهربائية البسيطة وبتّ عبر مجموعات التواصل مع زملائهم.	تم	الدارة الكهربائية
شكّلت الطالبات قطعاً من طوى العيد الشعبية ضمن الخيمة التعليمية.	تم	طوى العيد
يقوم النشاط على فكرة تقمص شخصية مسرّ رمضان من قبل أحد الطلاب، لم يتم على الوجه المطلوب.	لم يتم	مسرح رمضان



## الصعوبات والتحديات:

تأتي صعوبات هذه المرحلة من كونها ذات أسلوب جديد في التعليم على كافة الأطراف إداريين ومدرسين وطلاب، ومن جهة ثانية فقد كانت على شكل استجابة طارئة لجائحة كورونا ترافق فيها التخطيط مع التنفيذ. وهناك صعوبات أخرى إدارية ولوجستية.

الحلول المقترحة	صعوبات وتحديات واجهت القسم التعليمي
<ul style="list-style-type: none"> <li>تقسيم أي خطة لاحقة إلى مراحل زمنية متعددة بحيث لا يصار للتعديل الاضطراري قبل الوقوف على رأس مرحلة معينة.</li> </ul>	<ul style="list-style-type: none"> <li>عدم وضوح الخطة العامة للعمل بأسلوب التعليم عن بعد في بداية الأمر مما استدعى جهداً زائداً بسبب التعديلات المفاجئة الحاصلة.</li> </ul>
<ul style="list-style-type: none"> <li>التنسيق مسبقاً مع الإعلاميين بوقت كافٍ يتيح التعديل بما يناسب.</li> </ul>	<ul style="list-style-type: none"> <li>توافد وسائل الإعلام لتغطية العملية بشكل مفاجئ عطل تنفيذ بعض المهام وأجل بعضها.</li> </ul>
<ul style="list-style-type: none"> <li>التعاون بين وحدتي المناهج والأنشطة لإيجاد البدائل المناسبة.</li> <li>رغم ذلك فقد تم تنفيذ بعض الأنشطة إلا أن انعدام تفاعل الطلاب عبر مجموعات التواصل لم يظهرها على الوجه المطلوب.</li> </ul>	<ul style="list-style-type: none"> <li>قلة الخيارات المتاحة أمام وحدة الأنشطة بسبب تعليق الدوام وحظر اللقاءات الفيزيائية مع الطلاب، وتعود الطلاب النمط الاعتيادي من الأنشطة التي تتطلب اجتماعاً فيزيائياً في الخيمة التعليمية.</li> </ul>
<ul style="list-style-type: none"> <li>كانت هذه الصعوبة ظاهرة في بداية المرحلة حيث كان كل مدرس مكلفاً بإعداد ورقات عمل مناسبة للمحتوى التعليمي الذي تتم مشاركته مع الطلاب ولذلك تم اقتراح تأمين لابتوب في كل خيمة تعليمية يفسح المجال للمدرس الذي اقترح ورقة العمل للعمل على تصميمها بنفسه.</li> <li>لكن بعد ظهور فكرة توحيد المحتويات التعليمية تم توحيد وريقات العمل كذلك في كل مستوى على حدة، وأصبح عدد ورقات العمل الموزعة على الطالب يأتي بمعدل ورقة كل يوم، وكان هذا هو الحل الأفضل.</li> </ul>	<ul style="list-style-type: none"> <li>تصميم ورقات العمل الكثيرة والمختلفة يأخذ وقتاً كبيراً يسبب تأخراً في توزيعها.</li> <li>العدد الكبير من الفيديوهات التعليمية في بداية المرحلة حيث كان كل مدرس يقدم محتواه الخاص، على سبيل المثال قدم مدرسو اللغة العربية 25 فيديو تعليمي في أسبوع واحد عن خمسة أحرف.</li> </ul>
<ul style="list-style-type: none"> <li>هذه الصعوبة كذلك كانت في بداية المرحلة وقد تم ضغط بعض المحتويات وإعادة</li> </ul>	<ul style="list-style-type: none"> <li>ارتفاع حجم الفيديوهات التي سجّلها المدرسون في الخيمة التعليمية حال</li> </ul>



<p>تسجيل بعضها الآخر، وتعتبر فكرة قناة اليوتيوب الخاصة بالمبادرة حلاً مناسباً لهذه المشكلة، فلم يضطر الطالب لتحميل المقطع قبل متابعته.</p>	<p>دون مشاركتها مع الطلاب، لأن ذلك يتطلب شبكة إنترنت قوية وباقة إنترنت كبيرة كذلك.</p>	
<ul style="list-style-type: none"> <li>• لجأ بعض المدرسين إلى بث الدروس من المركز وتولت وحدة المناهج بث بعض الدروس، أما بالنسبة للطلاب فلم تحل هذه المشكلة بالنسبة لهم.</li> </ul>	<ul style="list-style-type: none"> <li>• ضعف شبكة الإنترنت في الخيمة التعليمية والمخيمات سبب تأخرًا في بث الدروس في مواعيدها، ومشاهدتها من قبل الطلاب.</li> </ul>	
<ul style="list-style-type: none"> <li>• تم تعيين ساعات محددة لبث الدروس أثناءها والذي يجعل الرسائل المتبادلة خلال هذه الساعات فقط إلا أن تحديد الساعات لم يكن مجدياً لأن الطالب المتحمس لمتابعة المقاطع التعليمية عبر المجموعات قد لا يتاح له استخدام هاتف والده في ساعات بث الدروس.</li> <li>• ولم يكن هناك آلية جيدة يستطيع الطلاب من خلالها الاستفادة من نقط الإنترنت في الخيم التعليمية على النحو المطلوب.</li> <li>• عملت وحدة المناهج مع المدرسين على التنويع بأسلوب الطرح من تغيير مكان التصوير وبث فيديو عن نشاط المغناطيس من إعداد وتقديم موجه العلوم وإجراء مسابقة لتحفيز الطلاب ومكافأة الطلاب المتفاعلين، ولكن ذلك لم يحد من تراجع نسبة التفاعل على المجموعات في الأسبوعين الأخيرين.</li> </ul>	<ul style="list-style-type: none"> <li>• ضعف التفاعل مع المقاطع التعليمية لأسباب مختلفة منها: أسباب تقنية من وجود هاتف ملائم لدى ولي أمر الطالب، ووصول شبكة إنترنت حيث يقيم الطالب وصلت نسبتهم 40% من إجمالي الطلاب. انسحاب عدد من الطلاب من مجموعات التواصل التي يتابعون من خلالها المحتويات التعليمية وخاصة في مخيم الإيمان ومخيم غصن الزيتون. ويعود ذلك إلى أسباب مختلفة منها ما يسببه الاشتراك في المجموعات من رسائل كثيرة متبادلة بين المدرسين والطلاب مما يزعج صاحب الهاتف (غالباً والد التلميذ) وهو بطبيعة الحال يسبب استهلاك شحن بطارية هاتف ولي الطالب واستهلاك بطاقة الإنترنت مسبقاً الدفع. الرتابة في تقديم الفيديو من المدرسين على نفس الرتابة رغم محاولة وحدة المناهج للعمل على تطوير المحتوى المقدم إلا أن التغيير لم يكن على المستوى المطلوب وذلك ظهر بشكل واضح من ضعف تفاعل الطلاب الذين كانوا متفاعلين في البداية.</li> <li>• ويمكن أن يكون توحيد مقاطع الفيديو وإرسال فيديو مصور من قبل مدرس غير الذي تعوّد عليه الطالب سبباً في تراجع نسبة التفاعل.</li> </ul>	



<ul style="list-style-type: none"> <li>• تم توجيه المدرسين إلى أمور: 1- الاعتماد على التعليم الإفرادي لبعض الطلاب الذين يعانون من مشاكل تقنية.</li> <li>• تزويد أوراق العمل بأمثلة محلولة تساعد الطالب في اكتشاف بقية الحلول وخاصة في مادة الرياضيات.</li> </ul>	<ul style="list-style-type: none"> <li>• ضعف التفاعل مع المقاطع التعليمية أدى لضعف التفاعل مع أوراق العمل.</li> </ul>	
<ul style="list-style-type: none"> <li>• تم تأمين لابتوب إضافي في المركز نهاية شهر نيسان 2020.</li> </ul>	<ul style="list-style-type: none"> <li>• عدم وجود لابتوب لعمل وحدة المناهج وموجه مادة العلوم</li> </ul>	
<ul style="list-style-type: none"> <li>• تم تعيين موجه لمادة اللغة العربية ضمن وحدة المناهج بداية شهر أيار 2020.</li> </ul>	<ul style="list-style-type: none"> <li>• فراغ موقع موجه اللغة العربية يضطر الجميع لتقاسم مهامه الضرورية مما يؤخر إنجاز بعض المهام.</li> </ul>	صعوبات
<ul style="list-style-type: none"> <li>• تم تكليف الأنسة أمل بمتابعة جلسات اللغة العربية وتابع الأستاذ عمر جلسات الرياضيات للشعبة الثانية.</li> <li>• تم تكليف الأنسة صفاء من المخيم بمتابعة طلاب الشعبة الأولى بدلاً عن الأستاذ.</li> </ul>	<ul style="list-style-type: none"> <li>• تعليق دوام الأستاذ محمد والأنسة أسماء في مخيم غصن الزيتون بسبب تغيبهم عن إنجاز مهامهم لأيام متتالية دون عذر.</li> <li>• ترك الأستاذ فراس العمل في مخيم الإيمان بشكل مفاجئ.</li> </ul>	إدارية ولوجستية

## الخلاصة والتوصيات:

- ✓ كما هو مبين في أهداف الدورة التي غطت مرحلة التعليم عن بعد فقد تم تحقيق الهدف الأول وهو عدم انقطاع الطلاب في المخيمات التابعة للمبادرة عن العملية التعليمية ويظهر ذلك من خلال شمول الزيارات الميدانية وأوراق العمل لكافة الطلاب بلا استثناء، وبقاء الاتصال بين الطالب وأستاذه مفتوحاً.
- ✓ 68% على أقل تقدير من طلاب المخيمات تابعوا المحتويات التعليمية عبر مجموعات التواصل بشكل فعّال رغم الصعوبات التقنية المذكورة.
- و85% على أقل تقدير من طلاب المخيمات استطاعوا حلّ ورقات العمل الأسبوعية مع أنّ نسبة جيدة منهم لم يستطيعوا متابعة المحتويات التعليمية وذلك يعتبر أحد المؤشرات على قدرة الطلاب على التكيف وتجاوز الصعوبات في سبيل التعلم وحرصهم على ذلك، لذلك نوصي وحدة المناهج بإدخال أساليب التعلم الذاتي الحديثة والبحث عن المعلومات في رؤيتها المستقبلية.
- ✓ التركيز على اللمسة الفريدة التي أضافتها المبادرة في أسلوب التعليم عن بعد وهي الزيارات الميدانية الدورية، وتنظيم هذا الإجراء ليكون جزءاً من آليات المتابعة والتواصل.
- ✓ 90% من الكادر التدريسي العامل في مبادرة أبجد للتعليم أصبح قادراً على تقديم محتويات تعليمية رقمية بجودات متفاوتة، حيث كانت المرحلة بمثابة دورة تأهيلية عملية للكوادر التدريسية في تحضير الدروس وتنفيذها، لذلك نوصي بالاستفادة من هذه الميزة وتحسينها ودراسة فكرة تطبيق أبجد للمحتويات التعليمية.
- ✓ يمكن نقل هذه التجربة وبشكل فعّال إلى المخيمات البعيدة أو التي لا يمكن لأبجد العمل فيها حالياً بسبب عدم القدرة المالية.

المشرف التعليمي: آ. سندس بدوي

معد التقرير: أ. عاصم بيّش