



# التقرير التعليمي الشامل

المخيمات : الميدان وغصن الزيتون	تاريخ الدورة : من 24\9\2019 حتى 15\2\2020
البرنامج : اقرأ	تاريخ الإعداد: 7\3\2020

## المقدمة:

التقرير التعليمي هو تقرير يصدر من قبل قسم الاشراف التعليمي لمركز أبجد، و ذلك ضمن عملية مراقبة وتقييم تنفيذ البرامج.

يهدف التقرير إلى تقديم معلومات عن أداء مختلف المسارات ذات الطبيعة التعليمية في برامج أبجد، بحيث أن معلومات التقرير توضح ما تم تقديمه من حصص تعليمية و مواضيع دراسية ضمن الخطة للتعليمية وما تم تأديته من خطة الاختبارات، بالإضافة لعرض نتائج هذه الاختبارات ثم تحديد موقع كل مسار من حيث تحقيقه لمؤشرات الأداء المحددة له.

كما يستعرض التقرير أهم الصعوبات والمعوقات التي تمت مواجهتها أثناء العمل بالإضافة لاقتراحات لتطوير العمل في المستقبل.

يعتمد التقرير التعليمي الشامل عند صياغته على معلومات مقدمة ضمن تقارير التعليم الشهرية الخاصة بالمسارات التعليمية في البرنامج و التقارير التعليمية الأسبوعية و تقارير الاختبارات الصفية .

## التقرير:

تاريخ بداية الدورة التعليمية :		24\9\2019	
تاريخ نهاية الدورة التعليمية :		15\2\2020	
الذكور	الإناث	الكلية	عدد الطلاب الكلية المستهدف :
54	35	89	
27	13	40	مخيم غصن الزيتون:
27	22	49	مخيم الميدان :
عدد الحصص المخطط لها أسبوعيا :20			
شعبتان في كل مخيم		عدد الشعب الصفية :	
مجموع عدد الحصص التي تم التخطيط لها :360 حصة			
عدد أسابيع الدام دون عطلة : 18 أسبوع +أسبوع اداري			
الاختبارات الكتابية و الشفهية الصفية المخطط لها: اختبار شفهي و كتابي مرة شهريا لكل مسار			
مجموع الاختبارات الكتابية و الشفهية عدديا: 4			
مجموع عدد النشاطات الداعمة المذكورة بالخطة:18نشاط أسبوعي			



## مخيم الميدان :

اسم المخيم	اسم المدرس	عدد الحصص الاسبوعية	المسار
الميدان \ الشعبة الاولى	أمل نوفل	10	اللغة عربية:
الميدان \ الشعبة الأولى	فايز الشيخ	2	اللغة انكليزية:
الميدان \ الشعبة الأولى	فايز الشيخ	6	الرياضيات:
الميدان \ الشعبة الأولى	محمد الدحام	2	علوم:
الميدان \ الشعبة الثانية	نسرین البصل	10	اللغة العربية
الميدان \ الشعبة الثانية	خالد البصل	6	الرياضيات
الميدان \ الشعبة الثانية	نسرین البصل	2	اللغة الانكليزية
الميدان \ الشعبة الثانية	محمد الدحام	2	علوم

بالإضافة ل يوم نشاط مفتوح أسبوعياً في كل مخيم ينفذ بإشراف أ. شادي جنيد

## مخيم غصن الزيتون :

اسم المخيم	اسم المدرس	عدد الحصص الاسبوعية	المسار
غصن الزيتون \ الشعبة الأولى	أسماء المحمود	10	اللغة عربية:
غصن الزيتون \ الشعبة الأولى	عمر الخنيفيس	2	اللغة انكليزية:
غصن الزيتون \ الشعبة الأولى	عمر الخنيفيس	6	الرياضيات:
غصن الزيتون \ الشعبة الأولى	محمد الخنيفيس	2	علوم:
غصن الزيتون \ الشعبة الثانية	أسماء المحمود	10	اللغة العربية
غصن الزيتون \ الشعبة الثانية	محمد الخنيفيس	6	الرياضيات
غصن الزيتون \ الشعبة الثانية	عمر الخنيفيس	2	اللغة الانكليزية
غصن الزيتون \ الشعبة الثانية	محمد الخنيفيس	2	علوم

بالإضافة ل يوم نشاط مفتوح أسبوعياً في كل مخيم ينفذ بإشراف أ. شادي جنيد

## ملخص عن ماتم انجازه من خطة الدورة التعليمية في كل مخيم :

استخدم منهاج التعلم الذاتي في إعداد خطة تعليمية لهذه الدورة تتناسب مع المستوى أ فقط في مخيم الميدان و المستوى أ+ ب في مخيم غصن الزيتون من برنامج اقرأ  
وفي نهاية الدورة تم انجاز الخطة التعليمية بشكل كامل في المخيمين وللمستويين أ و ب .

النسبة المئوية من المخطط له: 100%	مجموع عدد الحصص التي تمت تأديتها: 360
النسبة المئوية من المخطط له: 100%	مجموع عدد الاختبارات الكتابية التي تمت تأديتها: 4
النسبة المئوية من المخطط له: 50%	مجموع عدد الاختبارات الشفهية التي تمت تأديتها: 2
النسبة المئوية من المخطط له: 83%	عدد النشاطات الأسبوعية المفتوحة في كل مخيم المنفذة: 15
تم انجاز الخطط التعليمية بشكل كامل 100%	نسبة المئوية لما تم انجازه من الخطة التعليمية من حيث اجمالي عدد المواضيع:



## لمحة عن المنهج و الخطة التعليمية المتبعة

منهج مسار اللغة العربية ، رياضيات ، علوم ، لغة انكليزية مستوى أ + ب:

تم تجهيز خطة تعليمية قبل البدء بالدورة تعتمد على منهاج الصف الأول والثاني التعلم الذاتي الذي وضع من قبل مختصين تربويين بإشراف اليونيسيف استجابة للظروف التي تمر بها سوريا لذلك يتوافق مع المنهاج السوري المستخدم في المدارس السورية وتم ارفاق الخطة التعليمية من قبل وحدة المناهج بعدد من الأنشطة ، أوراق عمل ، الوسائل والأفكار الابداعية التي تختصر الوقت وتجعل التعلم ممتعاً وبما يخدم المنهاج تعليمياً ويزيد من جذب الطالب وجعله محباً للعلم والتعلم . و بالتعاون مع وحدة الأنشطة تم إعداد برنامج أنشطة أسبوعي مرافق للخطة التعليمية يتم تنفيذه مرة أسبوعياً لكل مخيم يهدف إلى تعميق الروابط مع الأطفال وتزويدهم بمعلومات ومهارات ويصب في الدعم النفسي والترفيه لدى الطفل بحيث تكون دورة متكاملة تعليمياً وتربوياً بالتوازي مع مراعاة الظروف الغير الطبيعي الذي يعيشه أطفال المخيمات .

### ❖ النشاط الأسبوعي المفتوح :

بالتعاون بين وحدة المناهج و وحدة الأنشطة تم إعداد أنشطة تجمع بين التعليم والترفيه تنفذ أسبوعياً في يوم النشاط المفتوح مع الأخذ بالاعتبار مقترحات وأفكار المدرسين وطبيعة كل مخيم والوضع النفسي للأطفال في كل مخيم حيث تم تنفيذ مجموعة من الأنشطة المتنوعة زيارات تعليمية ( معصرة الزيتون ، المخبز الآلي ، مقلصة الصيوان ) وعدد من الأنشطة العلمية (نشاط التعريف بالمخبر وصناعة الصابون السائل) ، كما كان للأنشطة الفنية والحركية حيز مميز من الدورة بالإضافة لعروض مرئية باستخدام جهاز الاسقاط ( بروجكتر ) . وكان ليوم النشاط المفتوح أثر ايجابي لدى الأطفال حيث أسهم ببناء علاقات أعمق معهم وساهم في بناء قدراتهم من خلال المناقشات وطرح الأسئلة الفضولية من قبلهم وقضاء أوقات مع مدرسيهم .

النشاطات التي تم تنفيذها في مخيم الميدان خلال الدورة :	
1_ نشاط التعرف على مكونات البيئة	8_ تجميل محيط الخيمة التعليمية
2_ نشاط رياضي مباراة كرة قدم	9_ زيارة إلى المخبز الآلي
3_ نشاط مكافحة القمل وطرق الوقاية والعلاج	10_ وسائل التعامل مع الحريق
4_ جولة في معصرة الزيتون	11_ نشاط زراعي زراعة نبتة صغيرة لكل طالب
5_ صناعة المنظفات	12_ نشاط ثقافي يوم اللغة العربية
6_ نشاط رسم لتنمية الحس الفني لدى الطفل	13_ تمارين حركية والالعاب ضمن الخيمة التعليمية
7_ توزيع ألبسة شتوية مساعدة من أحد الداعمين	14_ تدريب لحفل الختام
بالإضافة لتنفيذ حفل افتتاح بداية الدورة وحفل ختام في نهاية الدورة	

النشاطات التي تم تنفيذها في مخيم غصن الزيتون خلال الدورة :	
1_ نشاط يوم النظافة ومكافحة الذباب	8_ نشاط زراعي زراعة نبتة لكل طالب
2_ نشاط التعرف بفكرة الوزن والكتلة ووحداتها	9_ التعامل مع الحرائق
3_ زيارة مقلصة صيوان الدجاج	10_ التعرف على وظائف الحواس الخمسة
4_ التعرف على أدوات المخبر	11_ دورة الماء في الطبيعة
5_ مكافحة القمل وطرق الوقاية والعلاج	12_ بناء الأهرامات في مصر
6_ صناعة مجسمات كرتونية	13_ عرض مرئي
7_ صناعة منظفات	14_ تدريبات لحفل الختام
بالإضافة لتنفيذ حفل افتتاح بداية الدورة وحفل ختام في نهاية الدورة	



## ❖ المعوقات والتحديات :

مخيم غصن الزيتون	
التحديات	الحلول والمقترحات والإجراءات التي اتخذت
<ul style="list-style-type: none"> <li>مشكلة في سير الخطة التعليمية في بداية الدورة التعليمية</li> </ul>	<ul style="list-style-type: none"> <li>تم تعديل تسمية الأسبوع الأول بالأسبوع التمهيدي في جميع المسارات</li> </ul>
<ul style="list-style-type: none"> <li>تأخر في تأمين القرطاسية والكتب والوسائل التعليمية لتنفيذ الخطة</li> </ul>	<ul style="list-style-type: none"> <li>العمل في الدورات القادمة على تأمين كامل الوسائل والقرطاسية قبل البدء بالدورة وتم تعديل سياسة طلب الوسائل مع القسم اللوجستي في المبادرة لتجنب هذه المشكلة</li> <li>كما تم اقتراح توفير وسائل ثابتة في الخيمة التعليمية</li> </ul>
<ul style="list-style-type: none"> <li>مشاكل لدى المدرسين في استيعاب آلية تعبئة التقرير الأسبوعي وأهميته لدى المدرسين في بداية الدورة</li> </ul>	<ul style="list-style-type: none"> <li>تم تحديد اجتماعات دورية مع المدرسين مرتين شهريا بمواعيد ثابتة يتم فيها مناقشة الصعوبات وتطوير أداء المدرسين</li> </ul>
<ul style="list-style-type: none"> <li>في موسم الزيتون واجهتنا مشكلة غياب الطلاب عن الدوام وانشغالهم بالعمل في قطاف الزيتون</li> </ul>	<ul style="list-style-type: none"> <li>تم التواصل مع الأهالي والتحدث عن خطورة غياب الطلاب عن الدوام</li> </ul>
<ul style="list-style-type: none"> <li>قلة تنفيذ الأنشطة في مخيم غصن الزيتون خاصة في مادة اللغة العربية</li> </ul>	<ul style="list-style-type: none"> <li>تمت مناقشة الأمر مع المدرسين</li> <li>تجهيز ملحق أنشطة صفية</li> </ul>
<ul style="list-style-type: none"> <li>عدم اهتمام الأهالي وعدم متابعة أبنائهم</li> </ul>	<ul style="list-style-type: none"> <li>تحديد اجتماع لأولياء الأمور وتواصل المدرسين معهم بشكل مستمر لتوعيتهم بأهمية تعلم الأطفال .</li> </ul>
<ul style="list-style-type: none"> <li>من الصعوبات التي رافقت المرحلة وخاصة مخيم غصن الزيتون وفود طلاب جدد ومغادرة طلاب للدورة بسبب عدم الاستقرار والتنقل وموجات التهجير الدائمة</li> </ul>	<ul style="list-style-type: none"> <li>تم محاولة دمج الطلاب الوافدين لكن لم يحققوا تحسن وخاصة الوافدين في الشهر الأخير من الدورة او الطلاب الذين لم يلتزمون بالدوام</li> </ul>
<ul style="list-style-type: none"> <li>وضع الخيمة التعليمية من حيث صغر الحجم والاضاءة غير الجيدة</li> </ul>	<ul style="list-style-type: none"> <li>دراسة وضع تحسين الخيمة للوصول الى مساحة وتهوية وضاءة افضل للدورة القادمة</li> </ul>
<ul style="list-style-type: none"> <li>الوضع الأمني وعدم الاستقرار خاصة في الفترة الأخيرة من الدورة</li> </ul>	<ul style="list-style-type: none"> <li>حاولنا في القسم التعليمي تدارك الامر والتكيف قدر الامكان لإنهاء الدورة</li> </ul>
<ul style="list-style-type: none"> <li>اجراء دورات أثناء سير الدورة مما أدى لتقصير في الخطة وشكل تعويض الحصص ارهاق للتلميذ</li> </ul>	<ul style="list-style-type: none"> <li>القيام بالدورات قبل البدء بالمسار أو تمديد زمن الخطة عند القيام بدورات أثناء المسار</li> </ul>
<ul style="list-style-type: none"> <li>عدم تزويد الطلاب الملتحقين بكتب أو قرطاسية كافية</li> </ul>	<ul style="list-style-type: none"> <li>تزويد الخيمة بكتب وقرطاسية إضافية بحال التحاق طلاب جدد</li> </ul>



مخيم الميدان	
التحديات	الخطوات والمقترحات والإجراءات التي اتخذت
<ul style="list-style-type: none"> <li>• مع بداية العمل في مخيم الميدان كان هناك صعوبة في اختيار كادر مناسب</li> </ul>	<ul style="list-style-type: none"> <li>• تم اجراء مقابلات مع عدد من المدرسين واجراء اختبارات كتابية وشفوية لهم ودورة تعريفية بأبجد وأسلوب العمل</li> </ul>
<ul style="list-style-type: none"> <li>• عدم استقرار أعداد الطلاب في بداية الدوام في مخيم الميدان</li> </ul>	<ul style="list-style-type: none"> <li>• العمل في الدورات القادمة على ضبط الأعداد بشكل كامل في الأسبوع الإداري</li> </ul>
<ul style="list-style-type: none"> <li>• مشكلة في سير الخطة التعليمية في بداية الدورة التعليمية</li> </ul>	<ul style="list-style-type: none"> <li>• تم تعديل تسمية الأسبوع الأول بالأسبوع التمهيدي في جميع المسارات</li> </ul>
<ul style="list-style-type: none"> <li>• تأخر في تأمين القرطاسية والكتب والوسائل التعليمية لتنفيذ الخطة</li> </ul>	<ul style="list-style-type: none"> <li>• العمل في الدورات القادمة على تأمين كامل الوسائل والقرطاسية قبل البدء بالدورة وتم تعديل سياسة طلب الوسائل مع القسم اللوجستي في المبادرة لتجنب هذه المشكلة .</li> </ul>
<ul style="list-style-type: none"> <li>• مشاكل لدى المدرسين في استيعاب آلية تعبئة التقرير الأسبوعي وأهميته لدى المدرسين في بداية الدورة</li> </ul>	<ul style="list-style-type: none"> <li>• تم تحديد اجتماعات دورية مع المدرسين مرتين شهريا بمواعيد ثابتة يتم فيها مناقشة الصعوبات وتطوير أداء المدرسين</li> </ul>
<ul style="list-style-type: none"> <li>• واجه المدرسون صعوبة في الطريق المؤدي إلى الخيمة التعليمية مع بداية فصل الشتاء بسبب الطين</li> </ul>	<ul style="list-style-type: none"> <li>• تم رصف الطريق بالحصى وتسهيل الوصول للخيمة التعليمية</li> </ul>
<ul style="list-style-type: none"> <li>• في موسم الزيتون واجهتنا مشكلة غياب الطلاب عن الدوام وانشغالهم بالعمل في قطاف الزيتون</li> </ul>	<ul style="list-style-type: none"> <li>• تم التواصل مع الأهالي والتحدث عن خطورة تغيب الطلاب عن الدوام</li> </ul>
<ul style="list-style-type: none"> <li>• عدم اهتمام الأهالي وعدم متابعة أبنائهم</li> </ul>	<ul style="list-style-type: none"> <li>• تحديد اجتماع لأولياء الأمور وتواصل المدرسين معهم بشكل مستمر لتوعيتهم بأهمية تعلم الأطفال .</li> </ul>
<ul style="list-style-type: none"> <li>• اجراء دورات أثناء سير الدورة مما أدى لتقصير في الخطة وشكل تعويض الحصة ارهاق للتلميذ</li> </ul>	<ul style="list-style-type: none"> <li>• القيام بالدورات قبل البدء بالمسار أو تمديد زمن الخطة عند القيام بدورات أثناء المسار</li> </ul>
<ul style="list-style-type: none"> <li>• الوضع الأمني وعدم الاستقرار خاصة في الفترة الأخيرة من الدورة</li> </ul>	<ul style="list-style-type: none"> <li>• حاولنا في القسم التعليمي تدارك الامر والتكيف قدر الامكان لإنهاء الدورة</li> </ul>



## ❖ مؤشرات قياس الأداء :

### 🌱 المدرسون:

#### • التقييم الشهري :

تتم متابعة المدرسين بشكل دائم من خلال الزيارات الصفية التي يقوم بها أعضاء وحدة المناهج والضبط والمتابعة والمشرف التعليمي أسبوعياً حيث يتم إعداد بطاقة تقييم شهرية للمدرسين تعتمد على أكثر من استمارة زيارة صفية لأكثر من مشرف ويتم اختيار مدرس مثالي لكل شهر وتكريمه في الاجتماع العام الشهري بحضور جميع الكوادر ومجلس الإدارة في الخارج ثم يتم الجلوس لاحقاً مع باقي المدرسين على انفراد لتوضيح نقاط القوة والعمل على تحسين نقاط الضعف وقد لوحظ تحسن مستمر في أداء أغلب المدرسين وتجاوزهم للكثير من الصعوبات في التعامل مع الطلاب وتنفيذ الأنشطة الصفية.

#### • الدورات التي أقيمت لرفع مستوى أداء الكوادر التدريسية :

قبل البدء بأي دورة يتم عقد لقاءات مع المدرسين للتعريف بالأساليب المعتمدة في أبجد ومعايير قياس الأداء والتقييم ومناقشة الخطة التعليمية والأنشطة الصفية. تم تحديد اجتماعات شهرية للمدرسين بمواعيد ثابتة حيث يتم اللقاء مرتين معهم وتتم خلال الاجتماع مناقشة الصعوبات والمشاكل كم يتم تدريب المدرسين على الأنشطة وطرائق التدريس تبادل الآراء حول بعض المشاكل التعليمية . بالإضافة للتنسيق مع منظمات عاملة في المجال لإقامة دورات تدريبية للمدرسين من أجل تحسين مستوى الأداء مثل دورة صعوبات التعلم ودورة أساسيات السلوك

### 🌱 الطلاب:

#### • الاختبارات المعيارية:

تم إجراء اختبار معياري قبلي في بداية الدورة يتناسب مع مستوى كل دورة وعند اتمام 70% من الخطة التعليمية تم إجراء اختبار معياري بعدي مطابق لنموذج القبلي لقياس مستوى تحسن أداء الطلاب خلال الدورة ومدى تحسن الطلاب . ومدى فاعلية الخطة الموضوعية سيتم إرفاق رابط التقرير الذي تم العمل عليه عن نتائج الاختبار القبلي والبعدي .

#### • الاختبارات الصفية :

يتم إجراء اختبارات صفية في نهاية كل اربع أسابيع من الخطة التعليمية بالإضافة لاختبار شفهي حيث يكون عدد الاختبارات الصفية في نهاية الدورة أربع اختبارات . سيتم إرفاق جدول بنتائج الطلاب في جميع الاختبارات الصفية في نهاية التقرير. بالإضافة لمخططات توضح اختلاف النتائج بين كل اختبار في كل مادة .



## ✧ الاختبارات الصفية لمخيم غصن الزيتون :

بناء على حضور الطلاب لدورة سابقة وبعد اجراء الاختبارات المعيارية تم قسم التلاميذ إلى شعبيتين الشعبة الصباحية مستوى أ والشعبة المسائية مستوى ب وتعتبر الشعبتان ضمن برنامج اقرأ حيث يحضر التلاميذ دورتين في برنامج اقرأ للانتقال إلى برنامج ادراك بعد الانتهاء من مرحلة محو الأمية .

- المستوى أ : وهي تعتبر الدورة الأولى من دورات برنامج اقرأ عندما ينتهي منها التلميذ من المفترض أن :

1\_ يتقن الأحرف في اللغة العربية كتابة وقراءة مع المدود والحركات ويمكن من قراءة مفردات مع ادراك معانيها و يتقن مفاهيم نحوية بسيطة .

2\_ يتقن كتابة وقراءة الأرقام حتى ٩٩ ، يقوم بجمع وطرح أعداد من منزلتين دون حمل أو استلاف ويمكن من حل مسائل بسيطة

- المستوى ب : الدورة الثانية التي يلتحق بها الطالب بعد انهاء المستوى أ ينتقل للمستوى ب من برنامج اقرأ وعند انتهاء الدورة الثانية ينهي برنامج اقرأ ويكون قادر على :

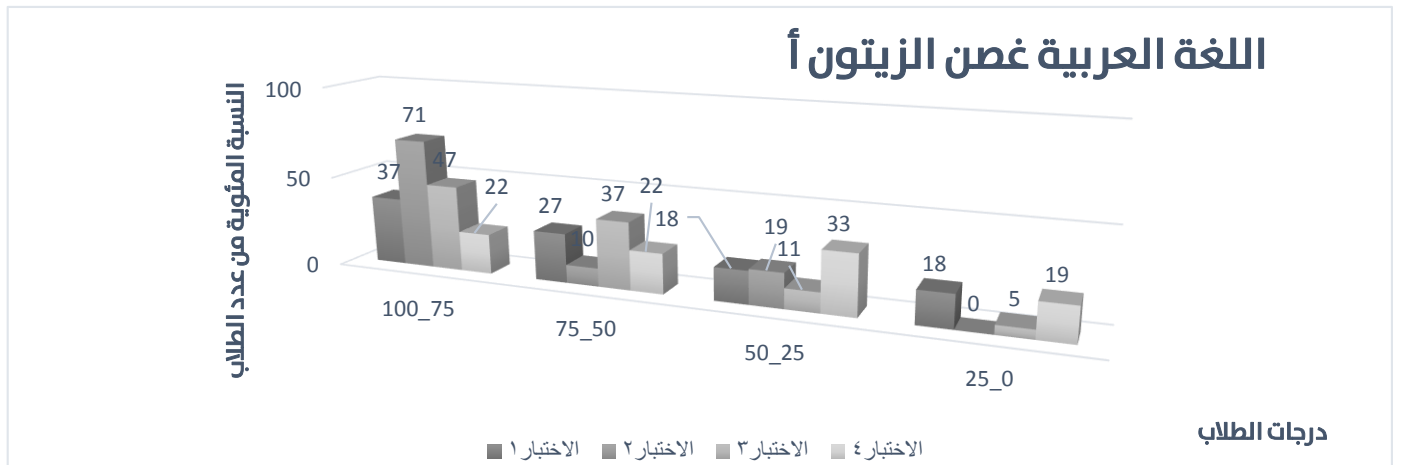
1\_ قراءة وكتابة جمل بسيطة وعلى قراءة نص بسيط وفهمه مع مراعاة الحركات وعلامات الترقيم بالإضافة لتمكنه من كتابة نص املائي بسيط ومهارات التعبير عن صورة .

2\_ طرح عددين من منزلتين مع الحمل والاستلاف ، الجمع والطرح ضمن (99) ، تمييز المجسمات وقراءة الكسور .

## نتائج مسار اللغة العربية المستوى أ مخيم غصن الزيتون :

عند دراسة نتائج الاختبارات الصفية بعد تلقي كل ربع من الخطة نلاحظ توزع الطلاب على المستويات الأربعة يلاحظ أن 37% من الطلاب في الاختبار الأول كانت درجاتهم في المستوى الأول بينما ارتفعت النسبة إلى 71% في الاختبار الثاني مما يشير الى التحسن في المستوى ثم تراجعت النسبة الى 47% بسبب انشغال الطلاب خلال هذه الفترة بموسم الزيتون والتغيب عن حضور الدروس وفي الاختبار الرابع تراجعت النسبة الى 22% بسبب الوضع الامني ومغادرة عدد من الطلاب كما نلاحظ أن الطلاب الذين تقع درجاتهم في الربع الرابع لم يتجاوزوا 19% من إجمالي الطلاب في كامل الاختبارات

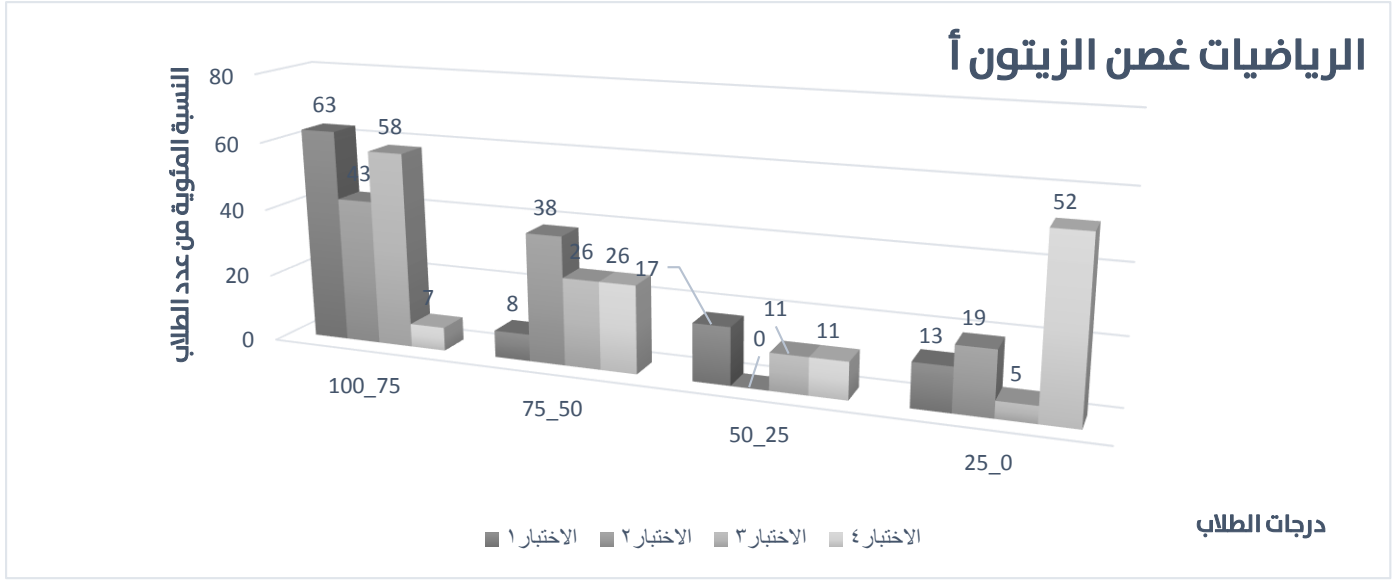
مخطط 1 النسبة المئوية من عدد الطلاب في مخيم غصن الزيتون الشعبة الأولى مستوى أ للاختبارات الصفية الأربعة





## نتائج مسار الرياضيات مستوى أ مخيم غصن الزيتون :

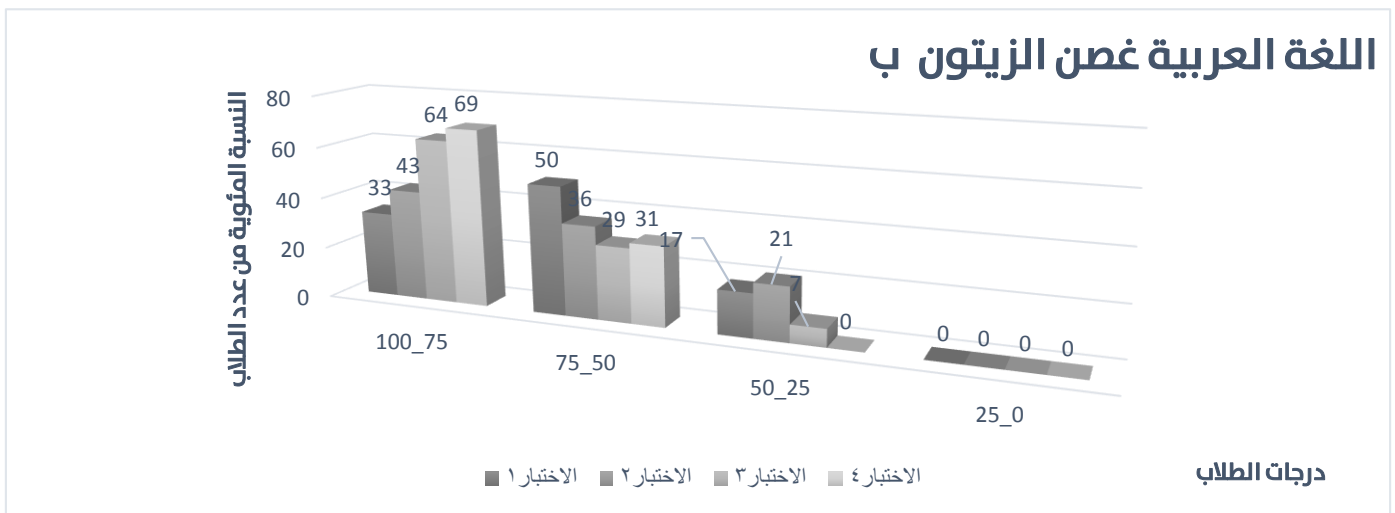
عند دراسة نتائج الاختبارات الصفية لمادة الرياضيات نلاحظ انه في الاختبارات الثلاثة الأولى 43% تقع ضمن المستوى الأول بينما الاختبار الرابع سجل تراجع كبير حيث أن 52% من الطلاب ضمن الفئة بين (0%\_25%) وذلك يعود للغياب وحركة الطلاب الكبيرة في هذه الشعبة وخاصة الشهر الرابع حيث تأثر المخيم بالوضع الأمني وحركة التهجير حيث عانت هذه الشعبة طوال الدورة من مغادرة طلاب والتحاق طلاب جدد .



## نتائج مسار اللغة العربية المستوى ب مخيم غصن الزيتون :

العدد النموذجي لطلاب الشعبة الثانية في مخيم الغصن كان له أثر بالغ في ارتفاع درجات الطلاب عند دراسة نتائج الاختبارات الصفية الأربع نلاحظ النسبة العظمى للطلاب في الاختبارات الأربعة ضمن الفئة الأولى (100%\_75%) والثانية (50%\_75%) وعدم وجود أي طالب ضمن الفئة (0%\_25%).

مخطط 3 النسبة المئوية من عدد الطلاب في مخيم غصن الزيتون الشعبة الثانية مستوى ب الاختبارات الصفية الأربعة

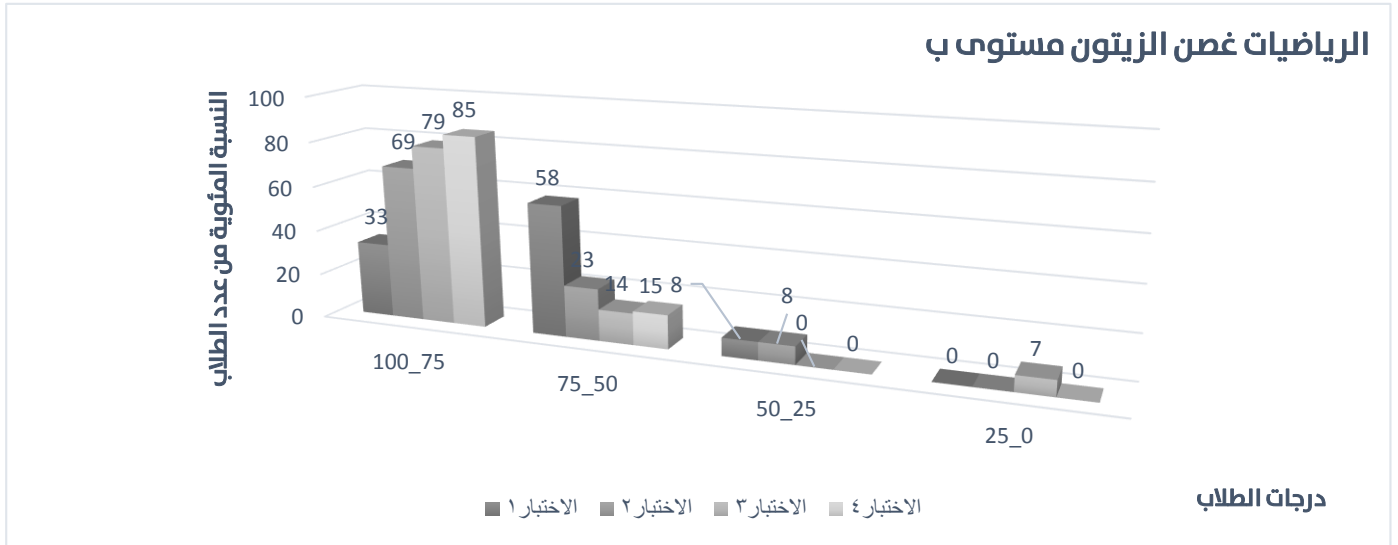






## نتائج مسار الرياضيات المستوى ب مخيم غصن الزيتون :

عند دراسة نتائج الاختبارات الصفية الأربعة نلاحظ أن النسبة العظمى للطلاب تقع درجاتهم ضمن المستوى الأول والفرق الواضح بين نتائج الطلاب مقارنة بين الاختبار الأول وباقي الاختبارات حيث كانت النسبة الأكبر من الطلاب في الاختبار الأول ضمن المستوى الثاني بينما في بقية الاختبارات أصبحت في المستوى الأول



## ✧ الاختبارات الصفية لمخيم الميدان :

كانت هذه الدورة الأولى التي يحضرها الطلاب في مخيم الميدان وبعد اجراء اختبارات قبول معيارية أظهرت النتائج أن جميع الطلاب ضمن المستوى أ من برنامج اقرأ وتم الفرز إلى شعبتين وفق معيار العمر

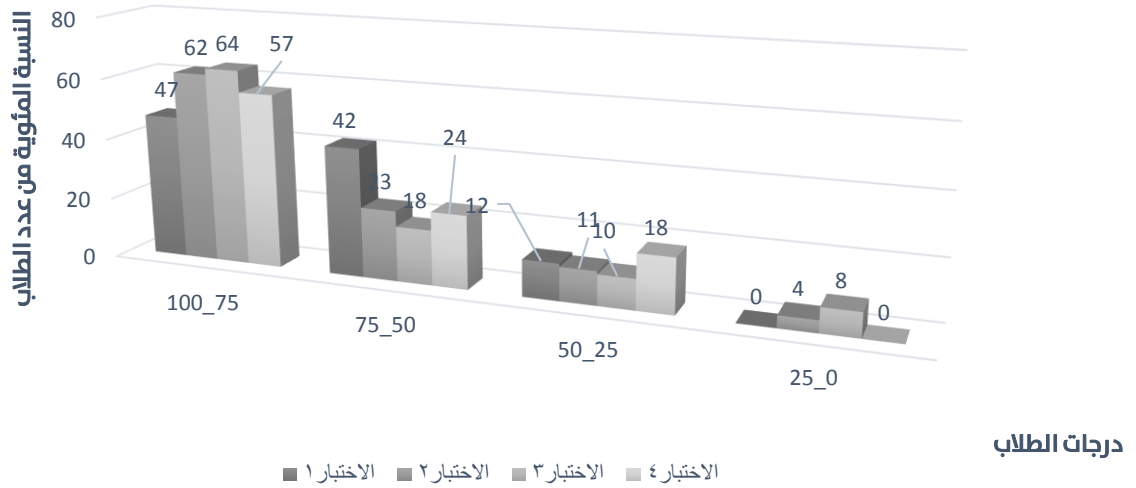
- المستوى أ : وهي تعتبر الدورة الأولى من دورات برنامج اقرأ عندما ينتهي منها التلميذ من المفترض أن :
  - يتقن الأحرف في اللغة العربية كتابة وقراءة مع المدود والحركات ويتمكن من قراءة مفردات مع ادراك معانيها و يتقن مفاهيم نحوية بسيطة .
  - يتقن كتابة وقراءة الأرقام حتى ٩٩ ، يقوم بجمع وطرح أعداد من منزلة واحدة ويتمكن من حل مسائل بسيطة

## نتائج مسار اللغة العربية المستوى أ مخيم الميدان :

عند دراسة نتائج الاختبارات الصفية الأربعة نلاحظ أن النسبة الأكبر من الطلاب قد تحسن بشكل جيد خلال اختبارات الشهر الثاني والثالث وتراجع خفيف بمستوى الطلاب في الاختبار الرابع نتيجة التأثير بالوضع الأمني العام في تلك الفترة. والنسبة الأكبر من الطلاب في الاختبارات الأربعة كانت ضمن المستوى الأول



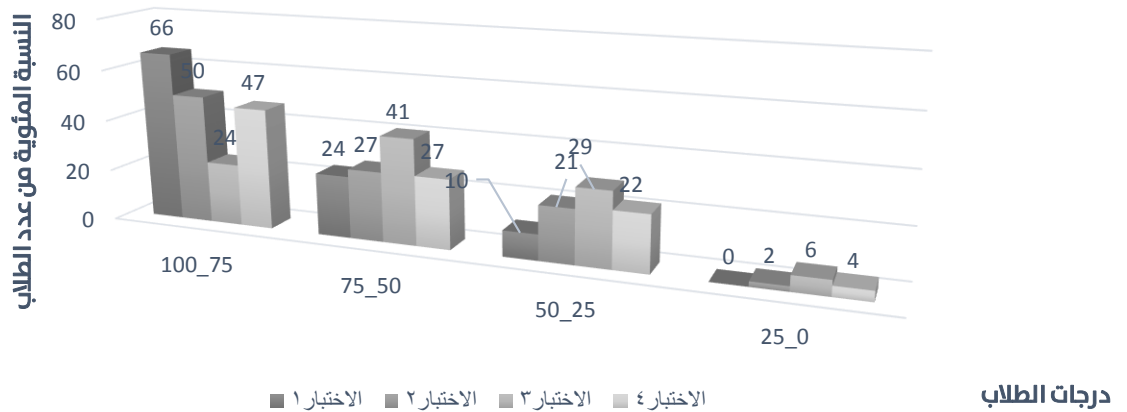
## اللغة العربية الميدان أ



## نتائج مسار الرياضيات المستوى أ مخيم الميدان :

عند دراسة نتائج الاختبارات الصفية الرابع نلاحظ أن الطلاب في الاختبار الثاني والثالث قد سجلو تراجع ملحوظ وقد أبلغ المدرس عن ذلك وتمت مراجعة الامر ودراسة السبب وقد تبين ان هناك حاجة لتغيير نمط الأسئلة التي يقدمها المدرس وعند التعديل لوحظ ارتفاع عام في الاختبار الرابع

## الرياضيات الميدان مستوى أ





## الخلاصة والتوصيات:

- ★ التقرير يظهر أن الدورات التعليمية موضوع هذا التقرير و الواقعة في مخيم غصن الزيتون و الميدان سواء للمستوى الأول أو الثاني كانت قد حققت المرجو منها من حيث الاستفادة و تحسن مستوى الطلاب بشكل عام و يوجد تطور جيد بمهارات معظم الطلاب الخاضعين لها.
- ★ بعد تطبيق الاختبارات المعيارية القبلي و البعدي وجدنا في القسم التعليمي ضرورة تعديل نماذج هذه الاختبارات و ضرورة وجود اختبار تحديد مستوى مختلف عن الاختبار المعياري القبلي .
- ★ ضرورة مراجعة سياسة قبول الطلاب .
- ★ تدريب الكادر التدريسي بشكل جيد و عملي أكثر قبل بداية المسار التعليمي حيث أن اقامة دورات تدريبية أثناء المسار يشكل إرهاق للمعلم و للطلاب و يحتاج تعديل للخطة لتلافي التقصير و لا يحصل النتائج المرجوة في الوقت المناسب .
- ★ الاستقرار النسبي النوعي الذي عاشه طلاب مخيم الميدان انعكس على استقرار جيد في نسب توزع الدرجات مقارنة مع طلاب مخيم غصن الزيتون .

## ❖ المرفقات :

<a href="https://drive.google.com/open?id=13J2HehRNorRv9jhzTAZCq8fuDCnmMQpl">https://drive.google.com/open?id=13J2HehRNorRv9jhzTAZCq8fuDCnmMQpl</a>	رابط الاختبار المعياري
<a href="https://drive.google.com/open?id=1ul4w-onbBEFNyljCOPvSqVX8oOaCK2xk">https://drive.google.com/open?id=1ul4w-onbBEFNyljCOPvSqVX8oOaCK2xk</a>	رابط الاختبارات الصفية

معد التقرير : سندس بدوي

النهاية